

# COVID-19(武漢肺炎)疫情相關措施- 製造業紓困及輔導轉型措施

109 年 2 月 20 日

# 製造業紓困與振興做法

政府呼應業者需求，提出措施

## 1. 調機制

**關懷協處**

(設置單一服務窗口)

**通關效率**

(簡化文件、縮短時間)

**擴大臺商回臺**

(加速引導回臺投資)

**加速新南向移轉**

(協助產業全球布局)

## 2. 再加碼

**利息補貼**

(救急不救窮)

**技術提升**

(即時輔導、研發創新)

**研發固本**

(紮根新興技術)

**在職充電**

(提升職能、穩定就業)

**市場拓銷**

(海外布局、開發商機)

# 調機制

01



## 關懷協處

- 由產業競爭力發展中心擔任單一窗口，負責關懷產業需求。
- 串聯公協會，協助供應鏈重組、即時輔導、傳產創新、技術研發等措施開展

02



## 提升通關效率

- 持續了解受影響產業情況
- 針對有急切原料進口需求之業者，簡化相關進口文書作業

03



## 擴大臺商回台

- 放寬臺商回臺須受美中貿易戰影響之共同資格，納入受武漢肺炎影響企業

04



## 新南向生產基地

- 強化辦理產業鏈結高峰論壇協助媒合
- 加速移轉生產基地至新南向工業區

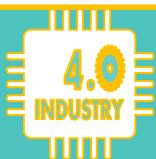


# 再加碼



## 利息補貼

- 由中小企業信保基金提供舊有貸款、營運資金、企業振興貸款利息補貼及信用保證



## 技術提升

- 規劃中小製造業即時輔導、傳產創新研發、中堅企業創新研發及中小企業創新研發等技術輔導計畫



## 研發固本

- 鼓勵受衝擊企業持續投入創新研發，引導留用研發人員，深化研發能量



## 在職充電

- 針對受影響製造業員工，開設升級轉型專班，提供免費課程與員工津貼



## 市場拓銷

- 強化數位貿易及電子商務功能
- 擴大洽邀國外買主來臺採購
- 加強我國產業國際能見度

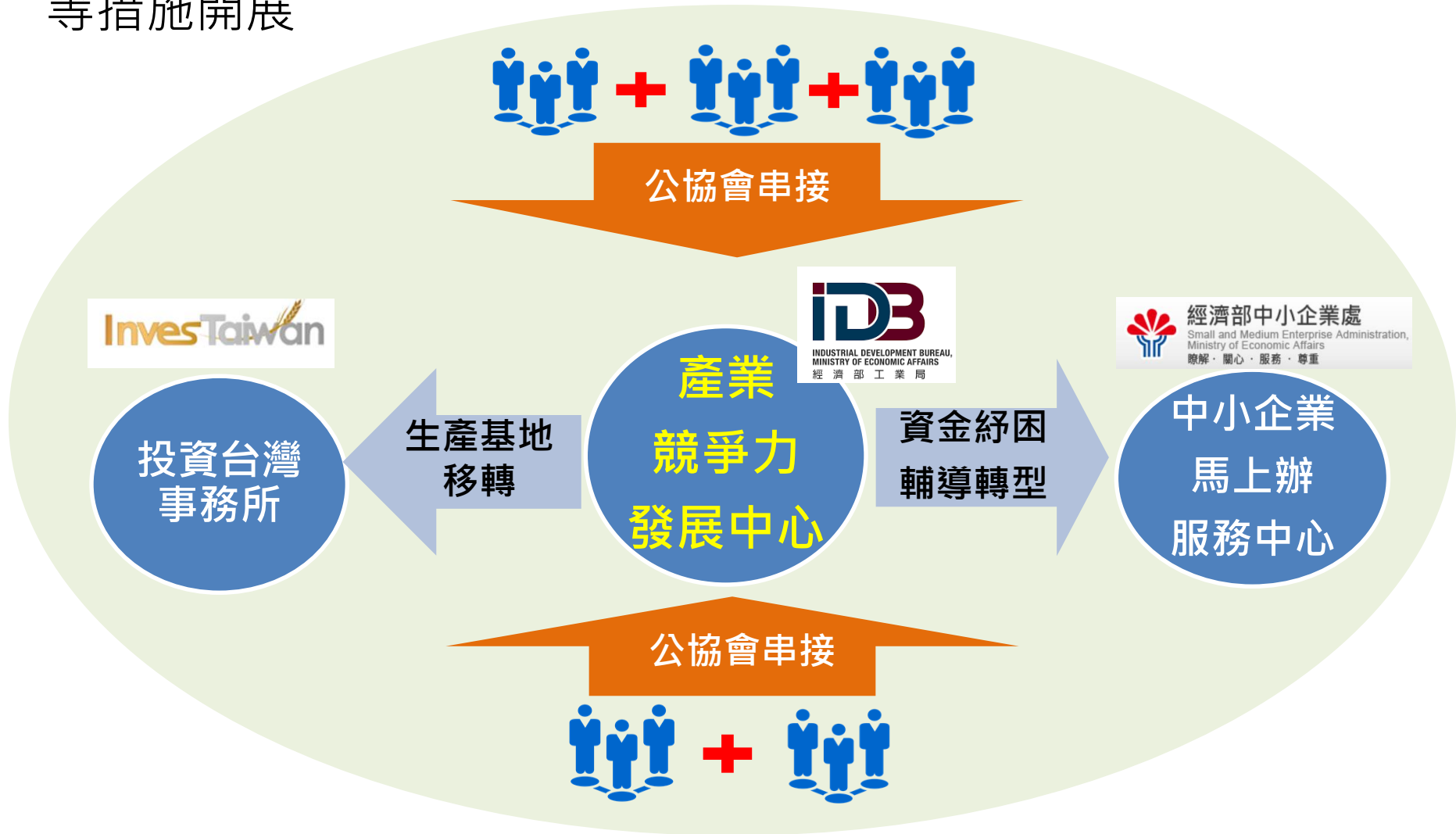
# 再加碼 - 利息補貼

提供舊有貸款、營運資金、企業振興貸款利息補貼及信用保證

紓困及振興措施		製造業	
		家數	補貼規定
紓困階段	(一)舊貸利息補貼	1,600	補貼利息1年，補貼利率1.06%，每家最多22萬元
	(二)營運資金利息補貼	1,500	補貼利息6個月，提供10成保證，每家最多5.5萬元
	(三)診斷及經理銀行手續費	2,000	手續費每件1,800元 診斷費每件16,000元
	(四)防疫千億保保證專款	100億元 (內需型產業紓困已納入)	
振興階段	(一)振興貸款利息補貼	2,000	補貼利息1年，每家最多22萬元
	(二)診斷及銀行手續費	2,000	手續費每件1,800元 診斷費每件16,000元

# 調機制-關懷協處

由產業競爭力發展中心擔任單一窗口，負責關懷產業需求。串聯公協會，協助供應鏈重組、即時輔導、傳產創新、技術研發等措施開展



# 再加碼 - 技術提升

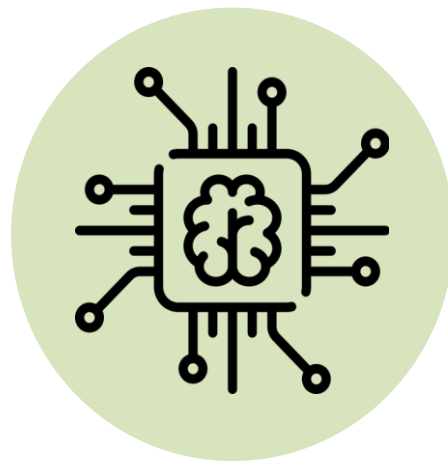
中小製造業  
即時輔導



傳統產業  
創新研發



中堅企業  
創新研發



中小企業  
創新研發



對象	中小製造業	傳統產業	中堅企業	中小企業
每案金額	25萬元	200萬元	1200萬元	加碼15萬元 [原50萬→65萬]

# 再加碼 - 研發固本

- 鼓勵受衝擊企業**持續投入**創新研發，**引導留用**研發人員，**深化研發**能量



## 作法



- 透過**公開申請**方式，**甄選業者**進行**研發**
- 預計參與之廠商共**50家**，業投入**研發人力2000人次**，帶動投資**60億元**



## 主軸



- 主題一：既有技術紮根
- 主題二：導入新興科技，如AI, 5G
- 範圍：
  - ✓ 研發技術
  - ✓ 生產技術
  - ✓ 應用技術
  - ✓ 新產品企劃



## 再加碼 - 在職充電



- 針對受影響製造業員工，開設升級轉型**專班**(開設320班)
- 鼓勵在職員工利用減少工時進修，提升員工職能、穩定就業
- 提供**免費課程**與**員工薪資津貼**，避免無薪假及裁員

# 結語

## 即時紓困，調整機制，產業升級

### 即時紓困

單一窗口產業競爭力中心關懷協處、補貼貸款利息

### 調整機制

提升通關效率，擴大台商回台，加速新南向移轉

### 產業升級

研發固本、振興輔導技術提升、在職充電、市場拓銷

